

Capa



**POLÍCIA DE SEGURANÇA PÚBLICA**  
**Cofre de Previdência Polícia de Segurança Pública**

## Índice Geral

1. Introdução .....	4
1.1. Contexto Institucional .....	4
1.2. Serviços Prestados .....	4
1.3. Enquadramento da Actividade .....	5
1.4. Estrutura Organizacional.....	5
2. Caracterização dos Subscritores .....	6
3. Actividades desenvolvidas .....	8
4. Avaliação Económico-Financeira .....	10
4.1. Análise da receita .....	10
4.2. Análise da despesa.....	11
4.3. Situação Patrimonial.....	13
5. Balanço Social .....	15
5.1. Introdução .....	15
5.2. Recursos Humanos.....	15
5.2.1. Categoria Profissional.....	15
5.2.2. Colaboradores Internos segundo o Género .....	16
5.2.3. Escalão Etário .....	16
5.2.4. Nível de Habilitações.....	17
6. Conclusão.....	19



**POLÍCIA DE SEGURANÇA PÚBLICA**  
**Cofre de Previdência Polícia de Segurança Pública**

## Índice de Figuras

Figura 1 - Faixa Etária comparada (2008-2010).....	6
Figura 2 - Composição da faixa etária dos subscritores.....	7
Figura 3 - Número de Subsídios Pecuniários .....	8
Figura 4 - Capacidade Instalada vs Imóveis Arrendados.....	9
Figura 5 - Estrutura e evolução da Receita .....	11
Figura 6 - Evolução da Despesa 2009 e 2010.....	12
Figura 7 - Categoria Profissional.....	15
Figura 8 - Colaboradores Internos segundo o Género .....	16
Figura 9 - Escalão Etário.....	16
Figura 10 -Nível Habilitacional .....	17

## Índice de Quadros

Quadro 1 -Estrutura e Evolução da Receita 2009-2010 .....	10
Quadro 2 -Evolução da Despesa 2009 e 2010 .....	11
Quadro 3 -Balanço Activo .....	13
Quadro 4 -Balanço – Capital Próprio e Passivo .....	14



**POLÍCIA DE SEGURANÇA PÚBLICA**  
**Cofre de Previdência Polícia de Segurança Pública**

## **1. Introdução**

O presente relatório de actividades elaborado nos termos do Decreto-Lei nº 183/96, de 22 de Setembro e da lei nº 66-B 2007, de 28 de Dezembro, descreve as actividades desenvolvidas pelo Cofre de Previdência da Polícia de Segurança Pública, doravante referido como CPPSP, no decorrer do ano de 2009. As acções levadas a cabo pelo CPPSP enquadram-se na linha orientadora e nos objectivos fixados pelo Plano Estratégico 2007/2011 e no Plano de Actividades de 2009.

### **1.1. Contexto Institucional**

O CPPSP é um organismo de utilidade pública com personalidade jurídica, encontrando-se regulamentado pela Portaria 18.836 de 24 Novembro de 1961 e cujo funcionamento está integrado nos Serviços Sociais da Polícia de Segurança Pública (SSPSP).

Plenamente inserido na Polícia de Segurança Pública (PSP), do ponto de vista jurídico, os seus recursos humanos sujeitam-se ao estatuto do pessoal e demais legislação aplicável à PSP, sendo que, na sua actuação corrente, o CPPSP adopta também as normas da Contabilidade Pública. Efectivamente, o CPPSP absorve, como qualquer outro organismo da PSP – salvaguardadas as suas especificidades enquanto serviço autónomo – o impacto directo das medidas legislativas e políticas aplicáveis à PSP como um todo, por emanação do poder legislativo e executivo.

Actuando na área da acção social complementar, surgiu inicialmente como substituto aglutinador das diferentes instituições de previdência que existiam nos vários comandos da PSP, das quais apenas permaneceu até hoje o Montepio da PSP de Lisboa, criado em 24 de Dezembro de 1927.

### **1.2. Serviços Prestados**

No quadro da sua nobre missão, o CPPSP promove essencialmente dois tipos de serviços: a disponibilização de habitação social e de alojamento temporário aos seus subscritores e, como finalidade essencial, de acordo com a lei, a prestação por morte dos seus subscritores de um subsídio pecuniário único às pessoas consideradas hábeis para o receber.



**POLÍCIA DE SEGURANÇA PÚBLICA**  
**Cofre de Previdência Polícia de Segurança Pública**

No entanto, de acordo com o teor do § único do art. 2º do seu estatuto, sem prejuízo da sua finalidade essencial, deverá o CPPSP ainda cooperar na campanha de construção de casas de renda económica e em quaisquer outras actividades destinadas a beneficiar os subscritores.

### **1.3. Enquadramento da Actividade**

Actualmente o CPPSP funciona numa óptica de estrutura e serviços partilhados integrais com os SSPSP por decisão da Direcção do CPPSP e do Director Nacional da PSP. Embora o propósito da criação das duas Instituições seja distinto e essas diferenças reflectirem-se nos seus estatutos ao longo dos anos, com a evolução da organização da PSP e do corpo policial seu constituinte, o âmbito de acção convergiu no sentido de prestar o melhor apoio social possível aos seus Subscritores e Beneficiários, respectivamente, de acordo com as suas necessidades.

Assim, o CPPSP continua a desenvolver a sua actividade de acordo com um enquadramento legal desactualizado face à actual realidade social, económica e política, sendo pertinentes os desígnios previstos no PRACE no que diz respeito à sua extinção e plena integração nos SSPSP.

### **1.4. Estrutura Organizacional**

A estrutura organizacional do CPPSP, a 31 de Dezembro de 2010, consiste no efectivo de 4 elementos com funções policiais (2 Chefes e 2 Agentes Principais) e 3 elementos com funções não policiais (1 Técnico Superior, 1 Assistente Administrativo e 1 Técnico Operacional). Os colaboradores Internos do CPPSP são requisitados ao quadro da PSP, com excepção do Técnico Operacional que pertence ao quadro próprio do CPPSP.

O efectivo de 7 elementos é escasso para assegurar o funcionamento da Instituição e só é colmatado pelo facto de o CPPSP e os SSPSP estarem organizados numa lógica de serviços partilhados integrais, permitindo que a maior parte do peso relativo em termos de custos com pessoal seja atribuído aos SSPSP, não reflectindo no orçamento do CPPSP os custos com pessoal relativos a funções realizadas por recursos humanos dos SSPSP.



**POLÍCIA DE SEGURANÇA PÚBLICA**  
Cofre de Previdência Polícia de Segurança Pública

## 2. Caracterização dos Subscritores

O CPPSP orienta a sua actividade em função dos seus subscritores, compreendendo-se neste universo obrigatoriamente todo o pessoal em serviço activo na PSP e o pessoal aposentado.

A 31 de Dezembro de 2010 o CPPSP tinha um total de 34.488 subscritores, este valor representa um acréscimo de 290 (0,84%) subscritores relativamente ao período homólogo de 2009.

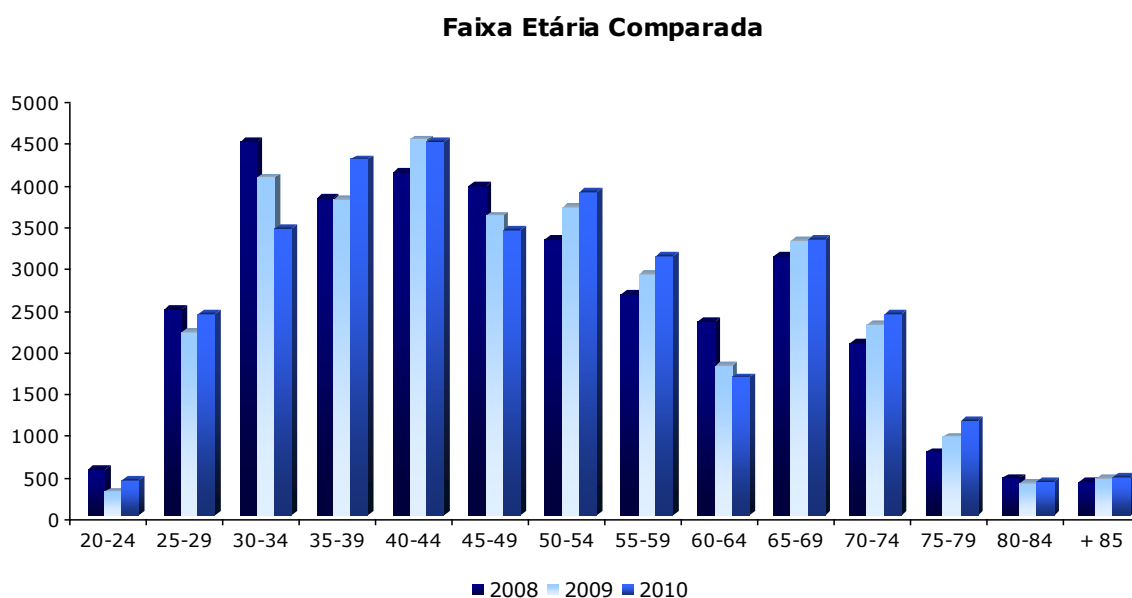


Figura 1 - Faixa Etária comparada (2008-2010)

De realçar o aumento percentual de 48% do número de subscritores na faixa Etária enquadrada nos 20-24 anos (aumento de 135 subscritores). Os subscritores com mais de 85 anos também aumentaram em 4,83% (aumento de 21 subscritores).



**POLÍCIA DE SEGURANÇA PÚBLICA**  
**Cofre de Previdência Polícia de Segurança Pública**

A figura seguinte ilustra a composição dos subscritores do CPPSP no ano de 2010.

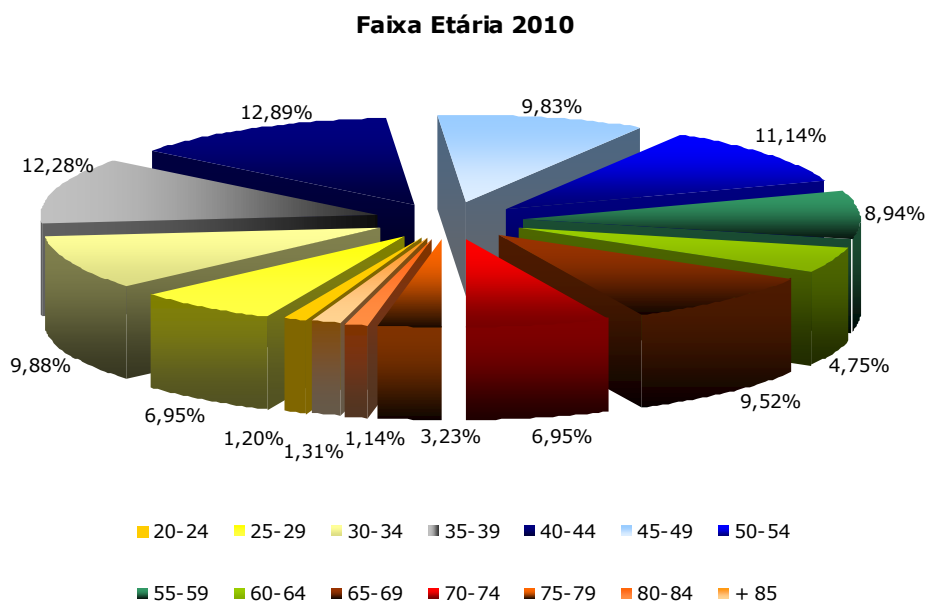


Figura 2 - Composição da faixa etária dos subscritores



**POLÍCIA DE SEGURANÇA PÚBLICA**  
Cofre de Previdência Polícia de Segurança Pública

### 3. Actividades desenvolvidas

#### 3.1. Subsídios Pecuniários

Esta valência proporciona o pagamento de um subsídio por morte aos herdeiros dos subscritores. O montante a receber é apurado de acordo com os descontos efectuados ao longo dos anos de serviço.

Em 2010 foi pago um total de 330 subsídios, dos quais 228 foram solicitados por morte do subscritor. Excepcionalmente foram pagos 2 subsídios em vida por solicitação dos subscritores. Ao todo foi dispendido um total de 54.938,87€ em subsídios, este valor representa um acréscimo de 13.672,71€ (33%) relativamente ao período homólogo de 2009.

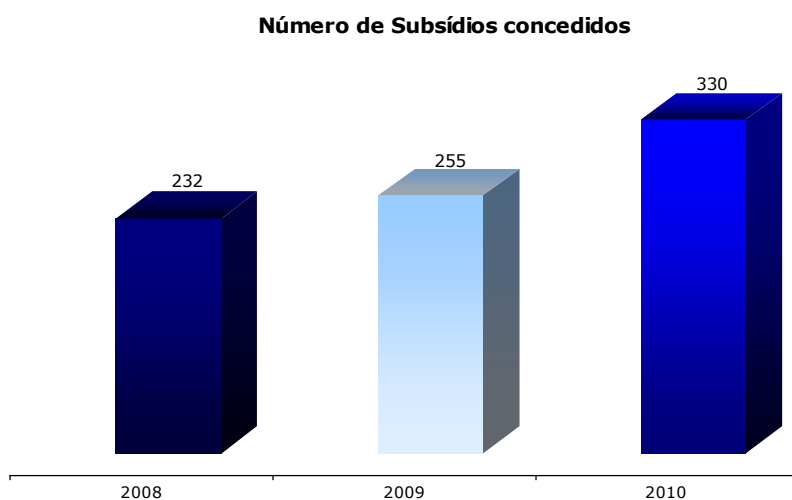


Figura 3 - Número de Subsídios Pecuniários

#### 3.2. Habitação Social

O CPPSP dispõe de fogos habitacionais em várias zonas do país, nomeadamente: Aveiro, Coimbra, Évora, Faro, Lagos, Olhão, Portalegre, Portimão, Porto, Ramada, Santarém, Setúbal e Viseu.





**POLÍCIA DE SEGURANÇA PÚBLICA**  
**Cofre de Previdência Polícia de Segurança Pública**

A 31 de Dezembro o CPPSP dispunha de uma capacidade instalada de 496 imóveis para a Habitação Social dos quais 426 estavam arrendados, o que representa uma taxa de ocupação de 86%. A figura seguinte compara os Imóveis disponíveis para Habitação Social com os Imóveis Arrendados em 2010.

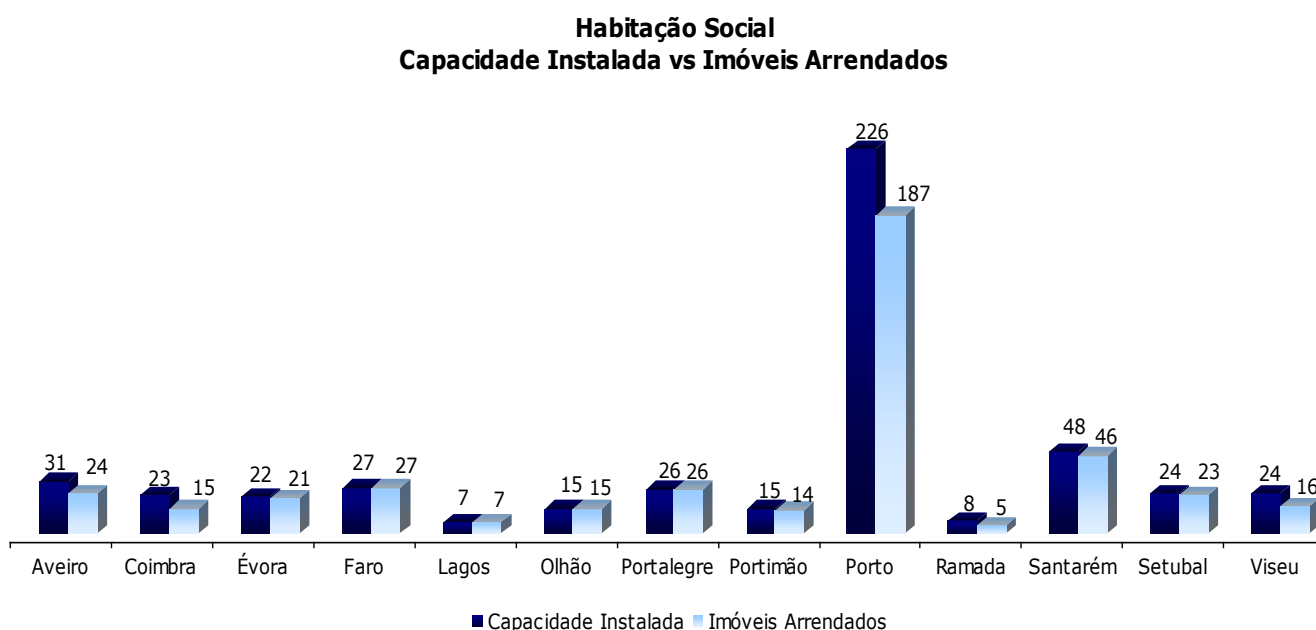


Figura 4 - Capacidade Instalada vs Imóveis Arrendados

Pela análise à figura supra verificamos que a cidade do Porto representa 45% dos Imóveis de Habitação Social. Todas as cidades com imóveis de Habitação Social registaram uma taxa de ocupação superior a 65%, tendo inclusive as cidades de Faro, Lagos, Olhão e Portalegre registado uma taxa de Ocupação de 100%.



**POLÍCIA DE SEGURANÇA PÚBLICA**  
Cofre de Previdência Polícia de Segurança Pública

## 4. Avaliação Económico-Financeira

### 4.1. Análise da receita

No mapa seguinte, apresenta-se a estrutura e a evolução da receita cobrada líquida dos CPPSP durante os anos de 2009 e 2010.

Código	Descrição	2009	2010	Peso na receita 2010	Varição 2009-2010
040299	Multas e penalidades diversas	0,00 €	0,00 €	0,00%	-
050201	Bancos e outras instituições financeiras	16.913,00 €	11.645,55 €	1,28%	-31,14%
060801	Famílias	144.342,50 €	153.739,54 €	16,86%	6,51%
070301	Habitacões	637.481,19 €	668.030,33 €	73,24%	4,79%
070399	Outras (rendas de armazéns)	84.984,02 €	77.671,46 €	8,52%	-8,60%
080199	Outras	0,00 €	981,61 €	0,11%	-
160101	Na posse do serviço	0,00 €	0,00 €	0,00%	-
Total		883.720,71 €	912.068,49 €	100,00%	3,21%

Quadro 1 - Estrutura e Evolução da Receita 2009-2010

Como se depreende da análise do quadro anterior, o Cofre de Previdência da Polícia de Segurança Pública, apenas contempla receitas de carácter corrente, onde as "Rendas das habitacões" na rubrica "070301 – Habitacões", se destacam com a maior contribuição para o total das receitas cobradas líquidas, com um peso de 73,24%. Destacar ainda, o crescimento desta receita, que regista uma variação positiva na ordem dos 4,79% de 2009 para 2010, explicado pela contínua actualização das rendas.

Relativamente às transferências das "Famílias" respeitantes as Quotas, verifica-se uma inflexão face ao registado em 2009, confirmando um crescimento de 6,51% em 2010. Continua a ser a segunda fonte de receita com 16,86%.

A rubrica "Rendimentos de Bancos e outras Instituições financeiras" registou uma queda significativa de 2009 para 2010 (31,14%), esta propensão, está relacionada com a rendibilidade dos CEDICS (Certificados Especiais de Dívida de Curto Prazo), que acompanha a queda registada nas taxas de juros destes títulos. Em termos globais, observa-se um crescimento gradual das Receitas Cobradas Líquidas, com uma variação positiva de 3,21% de 2009 para 2010.



**POLÍCIA DE SEGURANÇA PÚBLICA**  
Cofre de Previdência Polícia de Segurança Pública

Na figura seguinte é possível observar tanto as variações anuais, como o peso de cada rubrica no total das Receitas Cobradas Líquidas. Comprova-se assim, as conclusões retiradas do quadro 1, onde as rendas com "Habitações" se destacam das restantes.

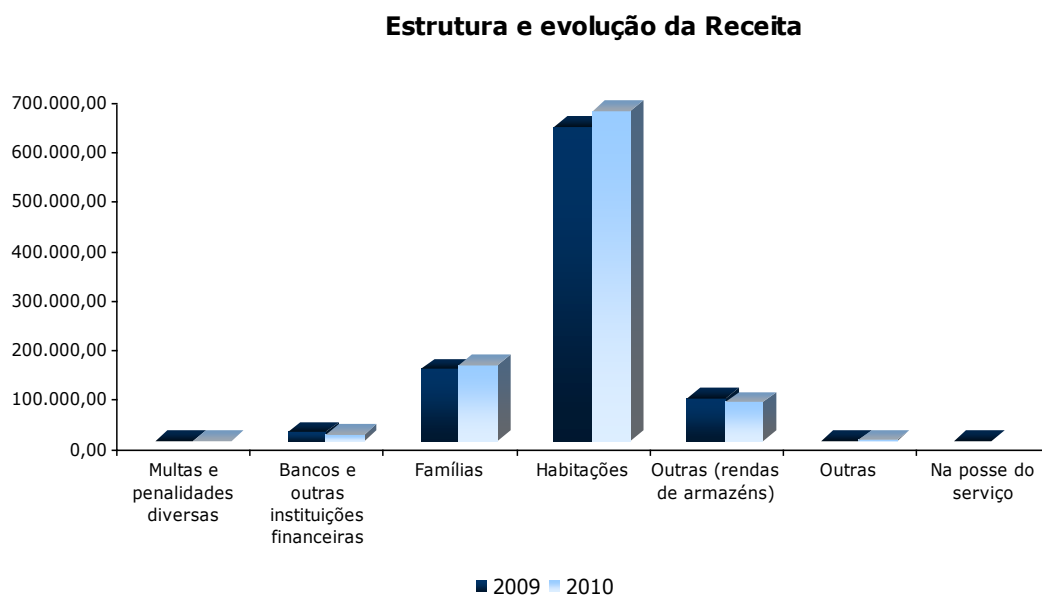


Figura 5 - Estrutura e evolução da Receita

## 4.2. Análise da despesa

Para facilitar a apreciação da evolução da despesa, apresenta-se o quadro e gráfico com os seus grandes agregados:

Código	Descrição	2009	2010	Peso em 2010	Variação 2009-2010
01	Despesas com pessoal	180.182,20 €	184.575,13 €	20,46%	2,44%
02	Aquisição de bens e serviços	385.782,61 €	309.823,03 €	34,35%	-19,69%
04	Transferências correntes	41.266,16 €	54.938,87 €	6,09%	33,13%
06	Outras despesas correntes	62,97 €	0,00 €	0,00%	-100,00%
07	Aquisição de bens de capital	160.139,10 €	275.783,24 €	30,57%	72,21%
10	Passivos Financeiros	3.692,88 €	3.385,14 €	0,38%	-8,33%
Total		771.125,92 €	828.505,41 €	91,85%	7,44%

Quadro 2 - Evolução da Despesa 2009 e 2010



**POLÍCIA DE SEGURANÇA PÚBLICA**  
**Cofre de Previdência Polícia de Segurança Pública**

Pela análise ao quadro supra verifica-se que as despesas com pessoal sofreram um agravamento de 2,44% comparativamente ao período homólogo de 2009. O acréscimo mais acentuado registado na aquisição de bens de capital, variação de 72,21%, deveu-se sobretudo pelo dispêndio em “conservação de bens”, “encargos das instalações” e “outros trabalhos especializados”. Por outro lado, a classe “Aquisição de bens e serviços” registou um decréscimo de 19,69%.

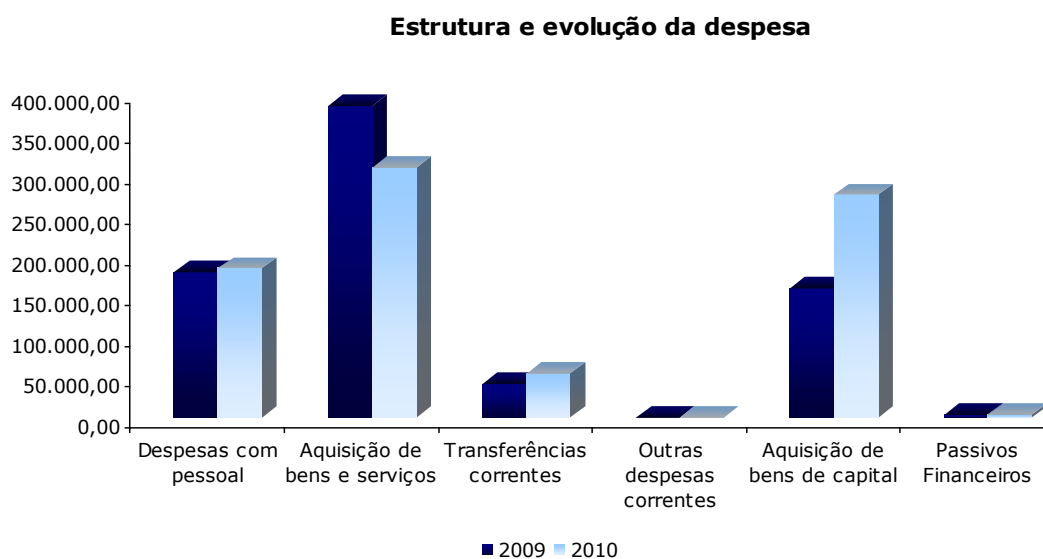


Figura 6 - Evolução da Despesa 2009 e 2010



**POLÍCIA DE SEGURANÇA PÚBLICA**  
Cofre de Previdência Polícia de Segurança Pública

### 4.3. Situação Patrimonial

A situação Patrimonial do CPPSP é sinteticamente apresentada no quadro abaixo:

Activo Liquido	2009	Activo Bruto	Activo Liquido	Peso Activo 2010	Variação 2009-2010
		2010			
<b>Imobilizações incorpóreas</b>					
Propriedade Industrial e Outros Direitos		20.167,20 €	0,00 €		
Imobilizações em Curso de Imobilizações Incorpóreas	493.622,96 €	752.396,39 €	752.396,39 €	4,17%	52,42%
	<b>493.622,96 €</b>	<b>772.563,59 €</b>	<b>752.396,39 €</b>	<b>4,17%</b>	<b>52,42%</b>
<b>Imobilizações corpóreas</b>					
Terrenos e Recurso Naturais		201.530,99 €	201.530,99 €	1,12%	
Edifícios e Outras Construções	0,00 €	7.032.849,40 €	5.079.747,70 €	28,15%	
Equipamento Básico	375.324,05 €	324.976,43 €	58.076,55 €	0,32%	-84,53%
Equipamento de Transporte	49.829,90 €	259.618,03 €	0,00 €		-100,00%
Ferramentas e Utensílios	7.829,22 €	7.171,29 €	346,53 €	0,00%	-95,57%
Equipamento Administrativo	1.675.466,40 €	3.542.683,12 €	405.029,35 €	2,24%	-75,83%
Outras Imobilizações Corpóreas	4.993.023,98 €	1.219.203,69 €	252.743,68 €	1,40%	-94,94%
Imobilizações em Curso de Imobilizações Corpóreas	417.774,90 €	655.171,83 €	655.171,83 €	3,63%	56,82%
	<b>7.519.248,45 €</b>	<b>13.243.204,78 €</b>	<b>6.652.646,63 €</b>	<b>36,87%</b>	<b>-11,53%</b>
<b>Dívidas de terceiros – Médias e longo prazo (a)</b>					
De Médio e Longo Prazo	168.305,50 €	0,00 €	0,00 €		
	<b>168.305,50 €</b>	<b>0,00 €</b>	<b>0,00 €</b>	<b>0,00%</b>	
<b>Dívidas de terceiros – Curto prazo</b>					
De Curto Prazo	18.384,67 €	0,00 €	0,00 €		
Estado e Outros Entes Públicos	166,49 €	0,00 €	0,00 €		
Outros Devedores e Credores	2.591.456,10 €	3.789.025,21 €	3.789.025,21 €	21,00%	46,21%
	<b>2.610.007,26 €</b>	<b>3.789.025,21 €</b>	<b>3.789.025,21 €</b>	<b>21,00%</b>	<b>45,17%</b>
<b>Títulos negociáveis</b>					
Outras Aplicações de Tesouraria	6.300.000,00 €	6.200.000,00 €	6.200.000,00 €	34,36%	-1,59%
	<b>6.300.000,00 €</b>	<b>6.200.000,00 €</b>	<b>6.200.000,00 €</b>	<b>34,36%</b>	<b>-1,59%</b>
<b>Depósitos em instituições financeiras e caixa</b>					
Conta no Tesouro	514.886,97 €	601.376,77 €	601.376,77 €	3,33%	16,80%
Depósitos em Instituições Financeiras	33.816,45 €	48.366,86 €	48.366,86 €	0,27%	43,03%
Caixa	0,00 €	0,00 €	0,00 €		
	<b>548.703,42 €</b>	<b>649.743,63 €</b>	<b>649.743,63 €</b>	<b>3,60%</b>	<b>18,41%</b>
Total de amortizações	0,00 €	6.610.725,35 €			
Total de provisões	0,00 €	0,00 €			
<b>Total de activo</b>	<b>17.639.887,59 €</b>	<b>24.654.537,21 €</b>	<b>18.043.811,86 €</b>	<b>100,00%</b>	<b>2,29%</b>

Quadro 3 - Balanço Activo



**POLÍCIA DE SEGURANÇA PÚBLICA**  
**Cofre de Previdência Polícia de Segurança Pública**

A situação patrimonial teve uma evolução positiva com o activo a crescer 2,29% entre 2009 e 2010.

Fundos Próprio e Passivo	2009	2010	Peso 2010	Variação 2009-2010
<b>Fundos Próprio</b>				
Património	5.839.808,94 €	5.839.808,94 €	32,36%	
	<b>5.839.808,94 €</b>	<b>5.839.808,94 €</b>	<b>32,36%</b>	
Resultados transitados	9.995.238,84 €	10.680.438,11 €	59,19%	6,86%
Resultado liquido do Exercício	1.804.673,32 €	1.164.326,81 €	6,45%	-35,48%
	<b>11.799.912,16 €</b>	<b>11.844.764,92 €</b>	<b>65,64%</b>	<b>0,38%</b>
<b>Dívidas a terceiros Curto prazo</b>				
Estado e Outros Entes Públicos	116,49 €	0,00 €		
De curto Prazo	0,00 €	0,00 €		
	<b>116,49 €</b>	<b>0,00 €</b>	<b>0,00%</b>	
<b>Acréscimos e diferimentos</b>				
Acréscimos de Custos	0,00 €	0,00 €		
Proveitos Diferidos	0,00 €	359.238,00 €	1,99%	
	0,00 €	359.238,00 €	1,99%	
<b>Total de Fundos próprios e do passivo</b>	<b>17.639.837,59 €</b>	<b>18.043.811,86 €</b>	<b>100,00%</b>	<b>2,29%</b>

Quadro 4 - Balanço - Capital Próprio e Passivo



**POLÍCIA DE SEGURANÇA PÚBLICA**  
Cofre de Previdência Polícia de Segurança Pública

## 5. Balanço Social

### 5.1. Introdução

O Balanço Social é um instrumento de informação essencial à gestão das organizações, na medida em que permite avaliar o seu desempenho social e o desenvolvimento do seu capital humano. O presente Balanço Social, relativo ao ano de 2010, foi elaborado nos termos do disposto no D. L. n.º 190/96, de 9 de Outubro, diploma que regulamenta a elaboração do Balanço Social na Administração Pública.

### 5.2. Recursos Humanos

#### 5.2.1. Categoria Profissional

A 31 de Dezembro de 2010 o CPPSP tinha um total de 7 funcionários efectivos, dos quais 4 são elementos com funções policiais e 3 são funcionários civis. A figura seguinte distribui os funcionários do CPPSP pela sua categoria profissional.

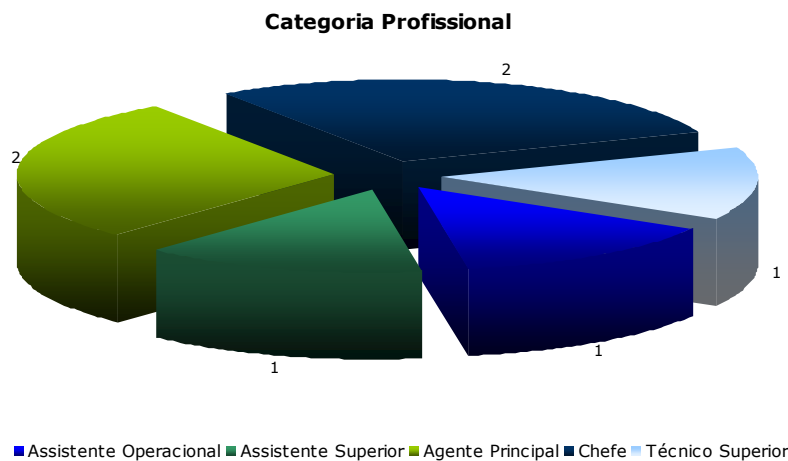


Figura 7 - Categoria Profissional

- ✓ Do universo de colaboradores dos CPPSP 2 têm a categoria profissional de Agente principal e 2 de Chefe;
- ✓ Os CPPSP têm 1 assistente operacional e 1 Assistente Técnico e 1 Técnico Superior;



**POLÍCIA DE SEGURANÇA PÚBLICA**  
Cofre de Previdência Polícia de Segurança Pública

### 5.2.2. Colaboradores Internos segundo o Género

A 31 de Dezembro de 2010 os colaboradores do CPPSP estavam repartidos por 5 Mulheres e 2 Homens. Não se registaram alterações relativamente ao período homólogo de 2009.

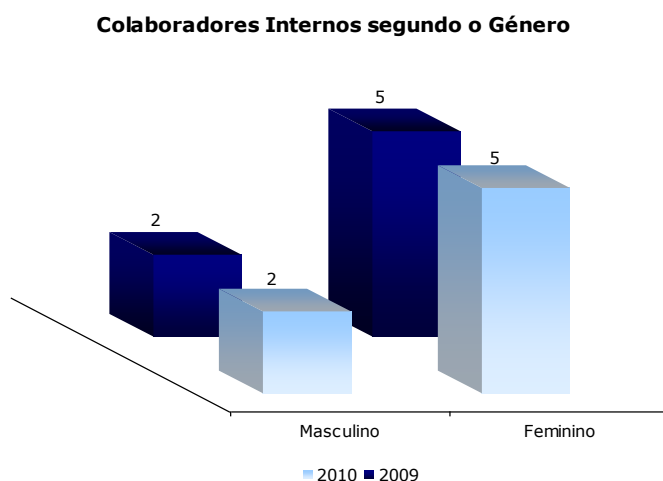


Figura 8 - Colaboradores Internos segundo o Género

### 5.2.3. Escalão Etário

A figura seguinte distribui os colaboradores internos do CPPSP por escalão etário. Os colaboradores internos estão distribuídos pela faixa etária de 55-59 anos (5 colaboradores internos) e de 50-54 (2 colaboradores internos).

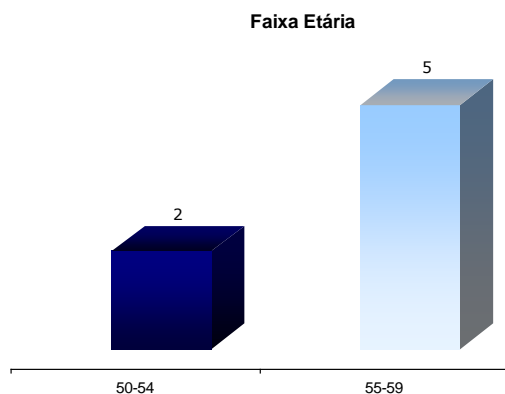


Figura 9 - Escalão Etário





**POLÍCIA DE SEGURANÇA PÚBLICA**  
**Cofre de Previdência Polícia de Segurança Pública**

- ✓ **Nível Etário Médio:** O nível etário médio do CPPSP é de 56 anos (calculado através da média de idades dos colaboradores internos dos CPPSP).
- ✓ **Nível Etário Médio Masculino:** O nível etário médio masculino dos CPPSP é de 52 anos (média de idades dos colaboradores do internos do sexo feminino)
- ✓ **Nível Etário Médio Feminino:** O nível etário médio feminino é de 57 anos (média de Idades dos colaboradores internos do sexo masculino)
- ✓ **Índice de Envelhecimento:** O índice de envelhecimento do CPPSP é de 100%, o índice de envelhecimento representa a percentagem de colaboradores internos com mais de 50 anos.

#### 5.2.4. Nível de Habilitações

A figura abaixo distribui os colaboradores internos do CPPSP pelo seu nível Habilitacional.

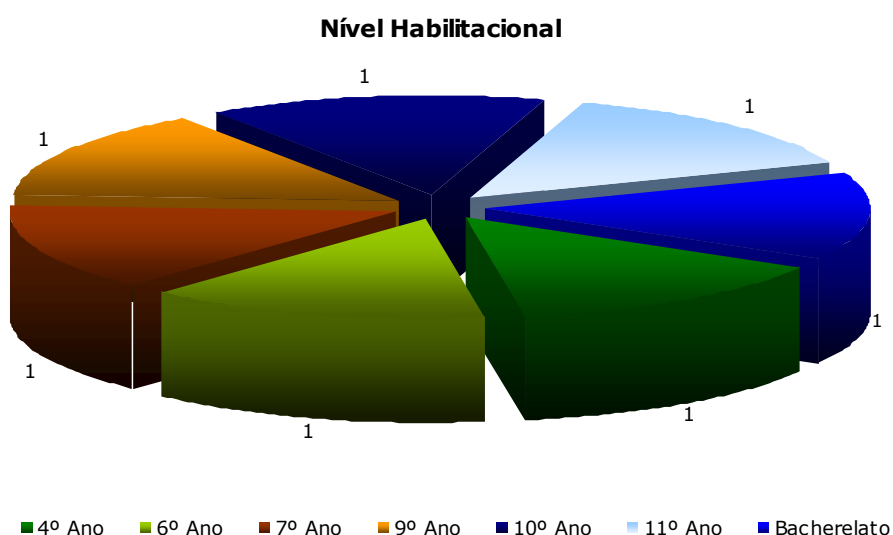


Figura 10 - Nível Habilitacional



**POLÍCIA DE SEGURANÇA PÚBLICA**  
**Cofre de Previdência Polícia de Segurança Pública**

- ✓ **Índice de Tecnicidade:** o índice de tecnicidade representa a percentagem de técnicos superiores do CPPSP, a 31 de Dezembro de 2010 o Índice de Tecnicidade foi de 14%;
- ✓ **Taxa de Habilitação Básica:** a taxa de Habilitação básica do CPPSP é de 57%;
- ✓ **Taxa de Habilitação Secundária:** A taxa de Habilitação secundária é de 29%;
- ✓ **Taxa de Habilitação Superior:** A taxa de habilitação secundária é de 14%.

### **5.3. Encargos com Pessoal**

O custo correspondente aos encargos com pessoal foi de 184.575,137€ o que representa a um aumento de 2,44% comparativamente ao período homólogo de 2009.



**POLÍCIA DE SEGURANÇA PÚBLICA**  
**Cofre de Previdência Polícia de Segurança Pública**

## **6. Conclusão**

O presente documento apresenta o Relatório de Actividades do CPPSP relativo ao ano de 2010. Pretende-se de forma sintética espelhar a actuação deste serviço nas suas diferentes formas de acção, durante o período em análise, traduzindo a abordagem da cultura de gestão por objectivos, em particular no que concerne aos valores matriciais de coerência e integração das acções da organização, dirigentes e funcionários, e as alterações que esta abordagem preconiza na Organização.

Assim, os CPPSP tem pautado a sua actuação numa lógica de eficiência, eficácia e qualidade, em que assume desenvolver a sua actividade com menos meios (nomeadamente Recursos Humanos).

Sabendo que a sua estrutura orgânica está bastante desadequada face às necessidades actuais, foi assumida uma lógica de flexibilidade na adequação dessa mesma estrutura à especificidade de um serviço de cariz eminentemente social, sendo o seu funcionamento baseado num sistema de Serviços Partilhados Integrados com os SSPSP.

De acordo com esta lógica, o CPPSP não tem objectivos próprios no âmbito do QUAR. Contudo, assume um objectivo partilhado com os SSPSP que visa o aperfeiçoamento dos níveis de eficiência e a melhoria organizacional.

A existência do CPPSP sempre teve como base a compensação dos familiares em caso de falecimento dos Subscritores, essa compensação consiste na atribuição de um subsídio por morte dos Subscritores. Durante o ano de 2010 e no âmbito das actividades desenvolvidos, foram pagos 330 subsídios por morte o que per fez um total de 54.938,87€.

A actividade do CPPSP na área de habitação social permanece actual, especialmente junto daqueles que mais necessitam de auxílio, nomeadamente os agentes recém-formados na Escola Prática de Polícia, que se encontram numa fase inicial da carreira profissional deslocados da sua residência habitual e também aqueles que se encontram num processo de reestruturação familiar (e.g. divórcios e separações) que provocam forte descapitalização e conseqüente deterioração da situação financeira. É de realçar também o investimento na manutenção do património imobiliário, esforço contínuo e indispensável, devido ao grau de envelhecimento do mesmo.



MINISTÉRIO DA ADMINISTRAÇÃO INTERNA



**POLÍCIA DE SEGURANÇA PÚBLICA**  
**Cofre de Previdência Polícia de Segurança Pública**

É importante referir que o CPPSP presta os seus serviços de acordo com um enquadramento legal desactualizado face à actual realidade social, económica e política, sendo pertinentes os desígnios previstos no PRACE relativamente à sua plena integração nos SSPSP.

Por último, a avaliação do trabalho desenvolvido ao longo o ano de 2010 é globalmente positiva, uma vez que os objectivos propostos foram atingidos em larga medida pelo contributo do trabalho dedicado de todos os elementos que aqui prestam serviço.

A todos que pela sua dedicação contribuíram para a concretização dos objectivos propostos, o meu sincero reconhecimento.

Lisboa, 22 de Julho de 2010

O Secretário-Geral

José Emanuel de Matos Torres  
(Intendente)